

Pull couronne BEA

Ce pull avec sa poche couronne et sa capuche pointue va attirer tous les regards. Il est également possible de le coudre avec une poche kangourou et une capuche normale pour obtenir un pull plus sportif.

Il va avec un pantalon, sur une jupe et peut même être porté sous un gilet sans manches. Le pull et les manches sont évasés, le bord inférieur du dos est arrondi et plus long que le devant.

On obtient un effet maximal avec des tissus légèrement extensibles et bien doux, tels que la polaire et la bouclette d'hiver. Cousu dans ces tissus, il représente même un magnifique projet pour débutants.

Vous trouverez des instructions pas-à-pas avec photos, ainsi que des exemples de modèles sur notre site www.farbenmix.de.

Avant de commencer, il est indispensable de mesurer les largeurs et les longueurs !

Fournitures

| Fournitures / tailles | 86/92 | 98/104 | 110/116 | 122/128 | 134/140 | 146/152 |
|--|--|---------------|---------------|---------------|---------------|---------------|
| Tour de poitrine | 65,5 cm | 67,5 cm | 69,5 cm | 73,5 cm | 77,5 cm | 85,5 cm |
| Largeur d'épaule | 6,4 cm | 6,8 cm | 7,2 cm | 7,8 cm | 8,4 cm | 9,2 cm |
| Longueur manches | 29,3 cm | 33,3 cm | 37,3 cm | 41,3 cm | 45,3 cm | 50,3 cm |
| Longueur devant | 39,5 cm | 43,5 cm | 47,5 cm | 51,5 cm | 55,5 cm | 61,5 cm |
| Tissu - pull (140 cm de large) | 60 cm | 70 cm | 85 cm | 90 cm | 90 cm | 105 cm |
| Tissu - poche couronne et capuche (140 cm de large) | 35 cm | 35 cm | 35 cm | 35 cm | 40 cm | 40 cm |
| Tissu total (140 cm de large) | 95 cm | 105 cm | 120 cm | 125 cm | 130 cm | 145 cm |
| Fournitures | Env. 10 cm d'élastique, env. 0.5 cm de large | | | | | |

Coupe

Couper les pièces indiquées dans la liste et le plan de coupe, au droit-fil et en ajoutant les surplus. Marquer les points de repère (petits traits sur le bord des pièces du patron) sur le tissu.

Liste des pièces

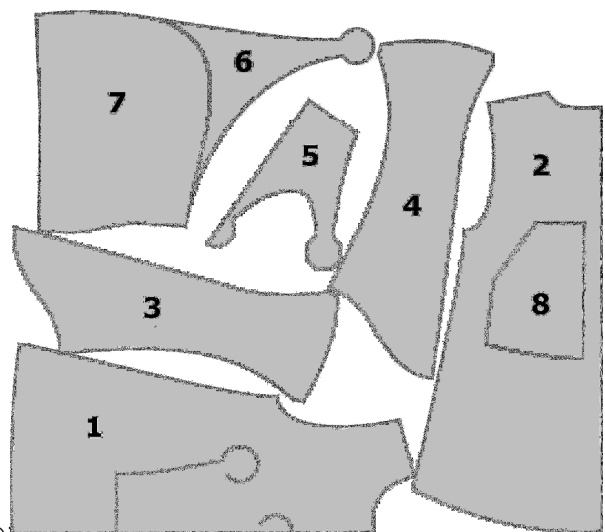
Pull avec poche couronne et capuche pointue

| | |
|---------------------|------------|
| 1 - Devant | 1 x au pli |
| 2 - Dos | 1 x au pli |
| 3 - Manche devant | 2 x |
| 4 - Manche dos | 2 x |
| 5 - Poche couronne | 2 x |
| 6 - Capuche pointue | 2 x |

Pull avec poche kangourou et capuche

| | |
|-------------------|------------|
| 1 - Devant | 1 x au pli |
| 2 - Dos | 1 x au pli |
| 3 - Manche devant | 2 x |
| 4 - Manche dos | 2 x |
| 7 - Capuche | 2 x |
| 8 - Poche | 2 x |

Plan de coupe



Pull couronne BEA

Couture

1. Piquer les bords supérieurs et arrière des pièces de la capuche endroit contre endroit. Piquer l'élastique bien tendu sur le surplus du milieu du bord devant de la capuche, sur l'envers du tissu, avec un point zigzag. Replier les surplus de la capuche vers l'envers et piquer. L'élastique n'est maintenant plus visible.
2. Epingler les pièces de la poche couronne endroit contre endroit et piquer tout autour, en laissant une ouverture d'env. 10 cm sur le bord inférieur (réduire les surplus). Retourner la poche sur l'endroit et surpiquer tout autour du bord, ce qui ferme également l'ouverture. Epingler la poche sur le pull. Elle devrait bailler légèrement et avoir un aspect à trois dimensions.

La polaire ne s'effiloche pas, il est donc également possible d'assembler les pièces de la poche envers contre envers.

3. Piquer la poche sur le pull à env. 0.5 cm du bord, sauf au niveau des ouvertures (voir pièces du patron). Sécuriser le début et la fin des coutures avec une petite bride au point zigzag. Pour la poche kangourou, piquer les pièces endroit contre endroit, en laissant une ouverture. Cranter les coins et réduire les surplus. Retourner la poche sur l'endroit, surpiquer les ouvertures et piquer la poche sur le pull. Sécuriser les coins des ouvertures avec une petite bride au point zigzag.
4. Piquer les manches devant sur l'emmanchure du devant et les manches dos sur l'emmanchure du dos. Fermer l'épaule et la couture supérieure des manches d'une seule traite. Replier les surplus dans les manches devant et surpiquer de l'endroit.

Il est également possible d'assembler d'abord les manches, de piquer les épaules et puis de piquer les manches dans les emmanchures.

5. Epingler le milieu arrière et devant de la capuche sur les milieux de l'encolure. Les pièces de la capuche devraient être superposées d'environ 1 cm au niveau du milieu devant. Fixer avec quelques points sur le surplus.

Piquer la capuche sur l'encolure avec un point extensible, replier les surplus vers le bas et surpiquer de l'endroit avec un point extensible, par exemple le zigzag triplé.

6. Fermer les manches et piquer les côtés d'une seule traite. Ourler les bords inférieurs du pull ainsi que ceux des manches.

Bonne couture!

| | |
|--------------------|-------------------|
| Design: | Sabine Pollehn |
| Conception patron: | Anja Müssig |
| Traduction: | Christina Lamrani |