

# Veste chinoise COSMA

Cette veste demi-saison peut être cousue comme veste chinoise ou comme veste droite normale. Le patron est conçu pour une veste légère ou moyenne. Pour une veste d'hiver bien chaude, merci de choisir une taille plus grande.

La veste est coupée droite et peut être travaillée avec un col officier ou un col normal. L'encolure est un peu plus large que sur d'autres vestes et les manches peuvent être retroussées.

Vous trouverez des instructions pas-à-pas avec photos, ainsi que des exemples de modèles sur notre site [www.farbenmix.de](http://www.farbenmix.de) – rubrique Anleitungen.

Avant de commencer il est indispensable de mesurer la longueur et la largeur!

## Fournitures

Fournitures / tailles	86/92	98/104	110/116	122/128	134/140	146/152	158/164
Tour de poitrine	80 cm	82 cm	84 cm	88 cm	92 cm	100 cm	108 cm
Largeur à l'ourlet	80 cm	82 cm	84 cm	88 cm	92 cm	100 cm	108 cm
Largeur épaule	8,1 cm	8,5 cm	8,9 cm	9,5 cm	10,1 cm	10,9 cm	11,7 cm
Longueur manche	31,2 cm	35,8 cm	40,4 cm	45 cm	49,6 cm	54,6 cm	59,6 cm
Longueur devant	40 cm	43,8 cm	47,6 cm	51,4 cm	55,2 cm	61 cm	66,8 cm
<b>Tissu doublure (140 cm de large)</b>	<b>50 cm</b>	<b>55 cm</b>	<b>65 cm</b>	<b>80 cm</b>	<b>90 cm</b>	<b>95 cm</b>	<b>110 cm</b>
<b>Tissu extérieur (140 cm de large)</b>	<b>50 cm</b>	<b>55 cm</b>	<b>65 cm</b>	<b>80 cm</b>	<b>90 cm</b>	<b>95 cm</b>	<b>110 cm</b>
<b>Tissu pour contours (140 cm de large)</b>	<b>45 cm</b>	<b>45 cm</b>	<b>50 cm</b>	<b>55 cm</b>	<b>60 cm</b>	<b>65 cm</b>	<b>70 cm</b>
<b>Tissu total (140 cm de large)</b>	<b>145 cm</b>	<b>155 cm</b>	<b>180 cm</b>	<b>215 cm</b>	<b>240 cm</b>	<b>255 cm</b>	<b>290 cm</b>
Ruban, 1-2 cm de large	240 cm	252 cm	264 cm	279 cm	294 cm	322 cm	350 cm
Fournitures	4 à 6 boutons ou autres moyens de fermeture						

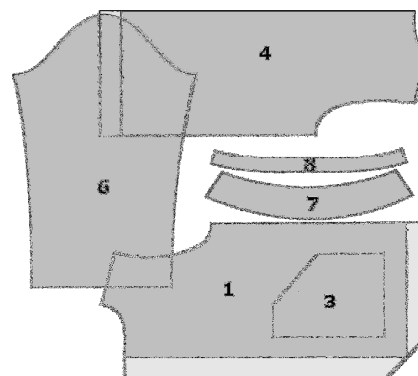
## Coupe

Couper les pièces indiquées dans la liste et le schéma, au droit-fil et en ajoutant les surplus. Transférer les points de repère (petits traits sur le bord des pièces) sur le tissu.

## Liste des pièces - veste chinoise

1 - Devant	4 x
2 - Bande contours devant	2 x
3 - Poche	4 x
4 - Dos	2 x au pli
5 - Bande contours dos	1 x au pli
6 - Manche	4 x
7 - Col	2 x
(8 - Variante: Col officier	2 x)

## Schéma du patron

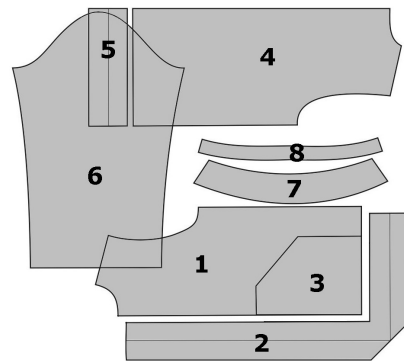


# Veste chinoise COSMA

## Liste des pièces - veste

1 - Devant *	4 x
3 - Poche	4 x
4 - Dos *	2 x au pli
6 - Manche	4 x
7 - Col	2 x
(8 - Variante: Col officier	2 x)

## Schéma du patron



## Couture

### Veste chinoise

- Piquer les pièces de la poche endroit contre endroit sur les bords supérieurs et latéraux. Cranter les coins. Retourner la poche sur l'endroit et surpiquer l'ouverture à deux reprises, les bords inférieurs et latéraux une fois à env. 0,5 cm du bord.  
  
Epingler les poches sur les devants, les bords latéraux et inférieurs de la poche rejoignent les bords du devant. Piquer la poche sur le devant, d'un bord de l'ouverture à l'autre.  
  
Sécuriser les bords de l'ouverture avec des petites brides au point zigzag serré.
- Poser les deux pièces du col endroit contre endroit et piquer les bords latéraux et supérieurs. Cranter les coins et réduire les surplus du bord supérieur. Retourner le col sur l'endroit et surpiquer tout autour.
- Piquer les épaules de la veste extérieure, ainsi que celles de la doublure, piquer les manches dans les emmanchures. Fermer les manches et piquer les côtés d'une seule traite.
- Piquer le col sur les surplus de l'encolure de la veste extérieure, travailler en deux étapes en commençant chaque couture au milieu arrière. Lors de l'utilisation d'un col bicolore, veiller à ce que la couleur apposée à la veste extérieure soit face à l'endroit de la veste.
- Piquer la bande contours dos entre les bandes contours devant, afin d'obtenir un grand « U ».
- Marquer l'emplacement exact de la couture du coin entre la veste et la bande contours avec une épingle. Avec un surplus de 1 cm, par exemple, ce coin se trouvera à 1 cm du bord.  
  
Epingler la bande dos du « U » sur le bord inférieur de la veste. Veiller à ce que les coutures latérales et le marquage des coins se rejoignent.  
  
Piquer la bande dos exactement d'un **coin à l'autre, ne pas** dépasser le marquage des coins ! Laisser une ouverture d'environ 13 cm au milieu arrière pour pouvoir retourner la veste plus tard.  
  
Avec précaution, cranter le coin de la bande jusqu'à la couture.  
  
Commencer à env. 1 cm avant le coin sur l'ancienne couture, coudre jusqu'au coin, laisser l'aiguille dans le tissu et tourner, puis continuer pour fixer la bande sur le devant jusqu'à l'encolure. Si le coin n'est pas réussi à 100%, ce n'est pas grave, puisqu'un ruban sera cousu par-dessus plus tard.
- Plier les coins de la bande endroit contre endroit et piquer le bord oblique jusqu'au coin intérieur.
- Coudre le bord inférieur de la veste en doublure sur la bande, en veillant à nouveau à ce que le marquage des coins se rejoigne.  
  
En procédant de la même façon que pour la veste extérieure, piquer les bords devant de la doublure sur la bande.
- Epingler et piquer l'encolure de la doublure sur celle de la veste extérieure, le col est situé entre les deux. Réduire les surplus de l'encolure, cranter les coins.

\* Traits épais

## Veste chinoise COSMA

10. Retourner la veste sur l'endroit. Replier les deux surplus des manches sur l'envers et surpiquer près du bord.
11. Fermer l'ouverture du bord inférieur avec quelques épingles.  
 Épingler la couture des contours de la veste sur celle de la doublure.  
 Replier env. 0,5 cm du bord supérieur du ruban velours sur l'envers, piquer le ruban sur la couture des contours en commençant au niveau de l'encolure. Coudre d'abord le bord gauche du ruban.  
 Au niveau de coins, faire un petit pli dans le ruban et continuer la couture.  
 Glisser soit des rubans à nouer entre le ruban de chaque bord devant, ou alors saisir des brides, faites avec un ruban ou avec une cordelette, sous le ruban d'un bord devant. Piquer maintenant le bord droit du ruban.  
 Sécuriser les rubans à nouer avec une ou deux coutures sur le bord devant de la veste.  
 Les bords devant de la veste se superposent d'environ 4 à 5 cm, coudre les boutons en conséquence.

### Veste

Boutons, fermeture éclair ou autre moyens de fermeture, selon ses souhaits.

1. Couper toutes les pièces nécessaires, en s'orientant sur les lignes épaisses du patron.
2. Piquer les pièces de la poche endroit contre endroit, en laissant une ouverture sur le bord inférieur. Cranter les coins et retourner la poche sur l'endroit. Surpiquer près du bord tout autour, surpiquer l'ouverture de la poche à deux reprises. Épingler les poches sur la veste et piquer tout autour, à part l'ouverture, à env. 0,5 cm du bord. Sécuriser les coins avec une petite bride au point zigzag serré.
3. Piquer le col endroit contre endroit au niveau des bords latéraux et supérieurs, cranter les coins et réduire le surplus du bord supérieur. Retourner sur l'endroit, surpiquer près du bord et fermer le bord inférieur avec une couture sur les surplus.
4. Piquer les épaules endroit contre endroit. Piquer les manches dans les emmanchures, fermer les manches et piquer les côtés d'une seule traite.  
 Travailler la veste en doublure de la même manière.
5. Piquer le col sur le surplus de l'encolure de la veste, de préférence de la veste extérieure. Travailler en deux étapes, en commençant chaque couture au milieu arrière.  
 Si le col est constitué de deux couleurs différentes, la couleur assortie à la veste extérieure doit être visible d'en haut.
6. Assembler la doublure et la veste extérieure endroit contre endroit. Laisser une ouverture d'env. 13 cm au bord inférieur. Le col disparaît entièrement entre les deux vestes. Cranter les coins et retourner la veste sur l'endroit.
7. Replier les deux surplus des manches sur l'envers et surpiquer près du bord.
8. Surpiquer les bords de la veste, en commençant et en s'arrêtant à 2 à 3 cm après le début du col
9. Surpiquer le bord inférieur à nouveau, à une distance d'env. 1 cm.  
 Travailler boutons ou boutons-pressions selon ses souhaits. Prendre en compte que les devants se superposent d'env. 4 cm, c'est-à-dire plus que ce qui se fait habituellement pour une veste.

Bonne couture!

Design:	Sabine Pollehn
Conception du patron:	Anja Müssig