

Ensemble jupe Emely

L'ensemble jupe – haut à bretelles a une bonne longueur et peut donc grandir avec l'enfant. Il vient en deux largeurs, une pour les enfants fluets/normaux, une pour les enfants un peu plus costauds.

La jupe est également très attrayante dans sa version courte, mais elle peut aussi être travaillée sans poche autant que sous-jupe. Le mieux est de choisir alors une couleur unie, pour permettre de combiner une seule sous-jupe avec plusieurs jupes différentes.

Porté avec la fermeture devant, le haut peut aussi être mignon en petit gilet court. On peut utiliser deux tissus différents pour obtenir un haut réversible, et de temps en temps l'enfant peut même choisir de le combiner avec un pantalon.

Avec cet ensemble on obtient un effet magnifique en été comme en hiver, il est extrêmement modifiable et tout à fait adapté aux débutants.

Vous trouverez des instructions pas-à-pas avec photos, ainsi que des exemples de modèles sur notre site www.farbenmix.de.

Avant de commencer, il est indispensable de mesurer les largeurs et les longueurs ! Pour le haut il est très important de vérifier le tour de poitrine puisqu'il est important de choisir la bonne taille !

Fournitures

Fournitures/tailles		86/92	98/104	110/116	122/128	134/140	146/152
Enfants plus costauds	Haut						
	Tour de poitrine	66 cm	68 cm	70 cm	74 cm	78 cm	86 cm
	Longueur devant	27,5 cm	31 cm	34,5 cm	38,5 cm	42,5 cm	48 cm
	Largeur bretelles	2,5 cm					
	Jupe						
	Tour de taille (patron)	77 cm	79 cm	81 cm	84 cm	87 cm	91 cm
	Tour de taille (fini)	64 cm	66 cm	68 cm	71 cm	74 cm	78 cm
	Longueur latérale	39,3 cm	43,3 cm	47,3 cm	54,5 cm	61,5 cm	68,5 cm
Tissu (140 cm de large)		100 cm	105 cm	110 cm	130 cm	170 cm	200 cm
Enfants fluets/normaux	Haut						
	Tour de poitrine	58 cm	60 cm	62 cm	66 cm	70 cm	78 cm
	Longueur devant	27,5 cm	31 cm	34,5 cm	38,5 cm	42,5 cm	48 cm
	Largeur bretelles	2,5 cm					
	Rock						
	Tour de taille (patron)	66 cm	68 cm	70 cm	73 cm	76 cm	80 cm
	Tour de taille (fini)	44 cm	46 cm	48 cm	51 cm	54 cm	58 cm
	Longueur latérale	39,5 cm	43,5 cm	47,5 cm	54,5 cm	61,5 cm	68,5 cm
Tissu (140 cm de large)		90 cm	95 cm	105 cm	120 cm	150 cm	170 cm

Ensemble jupe Emely

Coupe

Couper toutes les pièces selon la liste et le schéma, au droit-fil et en ajoutant les surplus. Transférer les points de repère (petits traits sur les bords des pièces) sur le tissu. (Haut : il est possible de couper les parementures dans un tissu différent)

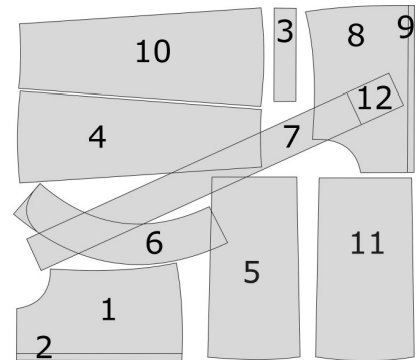
Liste des pièces

EMELY pour enfants fluets

1 - Devant	2 x au pli (ou 1 x tissu, 1 x doublure)
2 - Dos	4 x (ou 2 x tissu, 2 x doublure)
3 - Bretelles	2 x
4 - Jupe	6 x
5 - Poche jupe	2 x
6 - Volant	4 x
7 - Ceinture	1 x

EMELY pour enfants plus ronds

8 - Devant	2 x au pli (ou 1 x tissu, 1 x doublure)
9 - Dos	4 x (ou 2 x tissu, 2 x doublure)
3 - Bretelles	2 x
10 - Jupe	6 x
11 - Poche jupe	2 x
6 - Volant	4 x
12 - Ceinture	1 x



Couture

JUPE

1. Surfiler les bords supérieurs des poches, replier sur l'envers et piquer. Insérer un élastique dans la coulisse et fixer en piquant sur les surplus. L'élastique devrait réduire la pièce jusqu'à ce que la poche soit 3 à 4 cm plus étroite que la pièce correspondante de la jupe.
2. Poser chaque poche sur une pièce de la jupe, les bords inférieurs se rejoignent. Piquer la poche sur les surplus de la jupe, sauf au niveau de l'ouverture.
3. Assembler les 6 pièces de la jupe, les pièces avec les poches sont sur les côtés, prises entre deux pièces sans poche. Replier les surplus vers un côté et surpiquer de l'endroit.
4. Fermer les pièces des volants en anneau. Surfiler et ourler le bord inférieur. Il est également possible de coudre le volant avec un arrondi latéral (voir patron) : assembler les pièces pour former une bande. Surfiler et ourler les bords inférieurs et latéraux.
5. Froncer le volant. Faire un large point zigzag au dessus d'un épais fil de coton. NE PAS piquer DANS le fil, juste l'enfermer dans la couture. Tirer sur le fil de coton et froncer le volant de façon régulière jusqu'à l'obtention de la longueur nécessaire. (Lors de l'utilisation de tissus légers et d'une bonne surjeteuse, il suffit souvent de simplement surfiler le tissu avec un différentiel tendu).
6. Piquer le volant sur la jupe, replier les surplus vers le haut et surpiquer de l'endroit.
7. Adapter la longueur de la ceinture aux dimensions du bord supérieur de la jupe. Fermer la ceinture en anneau endroit contre endroit, en laissant une petite ouverture pour l'élastique.
8. Epingler la ceinture endroit contre l'envers de la jupe et piquer. Avec le fer, repasser les surplus vers l'intérieur de la ceinture si nécessaire.
9. Replier la ceinture sur l'extérieur de la jupe, replier les surplus vers l'intérieur de la ceinture et épingler sur tout le tour. Piquer près du bord. Lors de l'utilisation de deux élastiques, piquer également une ligne au milieu, qui commence et s'arrête à env. 1 cm de la couture du milieu arrière. Insérer les élastiques et fermer l'ouverture avec quelques points.

Ensemble jupe Emely

HAUT

1. Plier les bretelles dans le sens de la longueur, replier les surplus vers l'intérieur. Piquer près des deux bords.
2. Epingler les bretelles à env. 0.5 cm de la ligne de couture latérale endroit contre endroit sur le surplus du bord supérieur du devant et du dos. Piquer. Les bretelles doivent être exactement face à face l'une de l'autre.
3. Piquer les coutures latérales du haut, ainsi que celles des parementures.
4. Poser les parementures endroit contre endroit sur le haut (les bretelles sont alors à l'intérieur) et piquer. S'assurer à ce que les bretelles ne soient pas prises dans la couture des emmanchures. Laisser une ouverture d'env. 13 cm au milieu arrière. Cranter les coins, réduire les surplus au niveau des arrondis.
5. Retourner le haut sur l'endroit et surpiquer tout autour.
6. Travailler boutonnières et boutons, boutons-pressions etc. pour la fermeture au dos selon ses souhaits.

Design:	Sabine Pollehn
Conception patron:	Anja Müssig
Traduction:	Christina Lamrani