

# Jupe à bretelles Geske

La jupe à bretelles taille normalement et est un magnifique modèle aussi bien pour l'été que pour l'hiver. Elle peut être cousue avec ou sans la partie tablier, est extrêmement modifiable et tout à fait adaptée aux débutants.

Avec le tablier, cousu dans des tissus nobles et avec des nœuds latéraux, vous obtiendrez un vêtement très festif. Cousue dans un mélange de tissus colorés fleuris, la jupe attirera tous les regards au printemps / en été ; une version sans tablier et en jeans sera un vêtement magnifique adapté au quotidien.

Au lieu des fermetures à bride, les bretelles peuvent aussi être boutonnées sur ou sous la bavette, les rubans latéraux peuvent être remplacés par des passants et une ceinture. La robe obtient ainsi sans arrêt un nouveau look !

Vous trouverez des instructions pas-à-pas avec photos, ainsi que des exemples de modèles sur notre site [www.farbenmix.de](http://www.farbenmix.de).

Avant de commencer, il est indispensable de mesurer la longueur devant et la largeur !

## Fournitures

Fournitures/tailles	86/92	98/104	110/116	122/128	134/140	146/152
Tour de poitrine (fini)	69 cm (65 cm)	71 cm (67 cm)	73 cm (69 cm)	77 cm (73 cm)	82 cm (78 cm)	90 cm (86 cm)
Longueur devant	52,8 cm	60,4 cm	68 cm	77,8 cm	87,6 cm	99,6 cm
Largeur bretelles	3,5 cm	3,5 cm	3,5 cm	3,5 cm	3,5 cm	3,5 cm
<b>Tissu pour jupe</b>	80 cm	85 cm	90 cm	115 cm	120 cm	150 cm
<b>Tissu pour tablier</b>	<b>35 cm</b>	<b>40 cm</b>	<b>40 cm</b>	<b>55 cm</b>	<b>55 cm</b>	<b>100 cm</b>
<b>Tissu total (140 cm de large)</b>	<b>115 cm</b>	<b>125 cm</b>	<b>130 cm</b>	<b>170 cm</b>	<b>175 cm</b>	<b>250 cm</b>

## Coupe

Le surplus n'est compris que dans les brides pour les bretelles. Couper toutes les autres pièces indiquées en ajoutant les surplus et au droit-fil. Transférer les points de repère (petits traits sur le bord des pièces) sur le tissu.

Le devant et le dos se ressemblent beaucoup ; il peut être utile d'identifier le devant par une épingle.

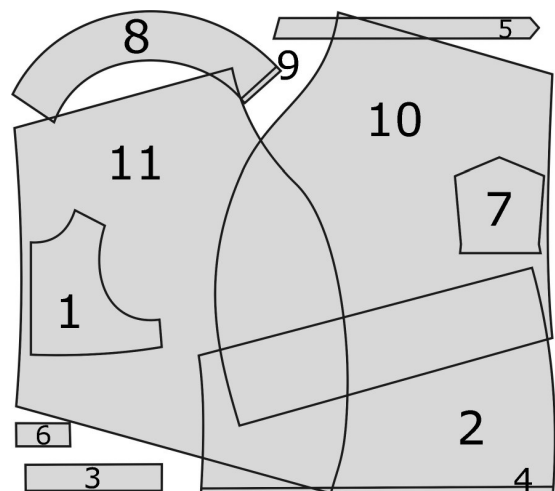
## Liste des pièces

### Jupe à bretelles

- |                                     |            |
|-------------------------------------|------------|
| 1 - Bavette devant + sa parementure | 2 x au pli |
| 2 - Jupe devant                     | 1 x au pli |
| 3 - Bande dos + sa parementure      | 2 x au pli |
| 4 - Jupe dos                        | 1 x au pli |
| 5 - Bretelles                       | 4 x        |
| 6 - Bride (surplus compris)         | 2 x        |
| 7 - Poche dos                       | 2 x        |

### Jupe à bretelles avec tablier

- |                                     |            |
|-------------------------------------|------------|
| 1 - Bavette devant + sa parementure | 2 x au pli |
| 2 - Jupe devant                     | 1 x au pli |
| 3 - Bande dos + sa parementure      | 2 x au pli |
| 4 - Jupe dos                        | 1 x au pli |
| 5 - Bretelles                       | 4 x        |
| 6 - Bride (surplus compris)         | 2 x        |
| 8 - Volant devant                   | 1 x au pli |
| 9 - Volant dos                      | 1 x au pli |
| 10 - Tablier devant                 | 1 x        |
| 11 - Tablier dos                    | 1 x        |



# Jupe à bretelles Geske

## Couture

*Note : pour une robe avec tablier, omettre points 4 et 5 (poche) des instructions ; pour une robe sans tablier, omettre points 2 et 3 des instructions.*

1. Piquer les volants sur les bords inférieurs de la jupe, replier les surplus vers le haut et surpiquer de l'endroit près du bord. Piquer les coutures latérales de la jupe, replier les surplus vers le devant, surpiquer près du bord. Ourler les volants.
2. Piquer les coutures latérales du tablier de la même façon et surpiquer. Ourler le tablier de façon classique, avec un volant ou au ruban-biais.
3. Poser le tablier envers contre l'endroit de la jupe, les coutures latérales se rejoignent, épinglez les bords supérieurs.
4. Surfiler le bord supérieur de la poche, replier sur l'endroit sur la ligne de repère et piquer sur les deux côtés. Retourner, surpiquer l'ouverture près du bord, repasser les surplus des autres bords sur l'envers et piquer tout autour à env. 0.5 cm du bord.
5. Épinglez les poches sur la jupe dos en suivant les points de repère et piquer près du bord.
6. Plier les brides dans leur longueur, replier les surplus sur l'envers et piquer près des deux bords. Il est également possible d'utiliser un galon tout fait.
7. Épinglez les brides sur l'endroit du devant, orientées vers le bas, à côté des lignes de coutures latérales et piquer sur les surplus.
8. Entoiler les bretelles à l'emplacement des boutons et des boutonnières. Piquer les bretelles tout autour endroit contre endroit, laisser le bord supérieur ouvert. Réduire les surplus, cranter les coins, retourner (pour faciliter le retournement on peut utiliser une longue aiguille spéciale ou alors le manche d'une cuillère en bois). Repasser et surpiquer tout autour.
9. Épinglez les bretelles sur les points de repères de la parementure dos, orientées vers le bas et croisées. Piquer sur les surplus.
10. Piquer les coutures latérales de la bavette et de la bande dos, ainsi que celles de leurs parementures. Épinglez la parementure endroit contre endroit sur le haut et piquer tout autour des bords supérieurs. S'assurer à ce que les brides ne soit pas prises dans la couture latérale. Réduire les surplus, cranter les coins et retourner sur l'endroit. Surpiquer le haut près du bord.
11. Coudre deux coutures parallèles sur la bande dos entre les bretelles (voir points de repère de la pièce). Insérer un élastique dans cette coulisse, le tendre légèrement, piquer les bouts.
12. Épinglez le haut endroit contre endroit sur la jupe, piquer. Replier les surplus vers le haut, surpiquer près du bord. Pour des filles fluettes, travailler éventuellement des rubans à nouer latéraux (voir points de repère du patron).
13. Travailler les boutonnières des bretelles, coudre les boutons.

Bonne couture!

Design:	Sabine Pollehn
Conception patron:	Anja Müssig
Texte:	Ela Sailer, Carolina Esposito
Schéma:	Christine Rogaischus