

# Pantalon froncé KIM



Le pantalon froncé KIM a une coupe étroite, légèrement évasée et est un magnifique modèle de base, qui, selon le tissu choisi, peut à chaque fois avoir un aspect différent. Le bas de jambes devant est froncé, les jambes dos ont des emplacements pour volants.

Le pantalon peut être fait avec ou sans coutures latérales, volants et poches. La variante simple est un parfait modèle pour débutants.

Vous trouverez des instructions pas-à-pas avec photos, ainsi que des exemples de modèles sur notre site [www.farbenmix.de/anleitungen](http://www.farbenmix.de/anleitungen).

Avant de commencer il est indispensable de mesurer la longueur, ainsi que le tour de taille !

## Fournitures

Fournitures / Taille	86/92	98/104	110/116	122/128	134/140
Tour de taille	55,8 cm	57,6 cm	59,2 cm	62,8 cm	66,0 cm
Longueur latérale	34,5 cm	43 cm	52,0 cm	62 cm	71 cm
<b>Tissu (140 de large)</b>	<b>45 cm</b>	<b>50 cm</b>	<b>80 cm</b>	<b>90 cm</b>	<b>100 cm</b>
Fournitures	1 m élastique (0,7 cm de large), 1 bouton, fil				

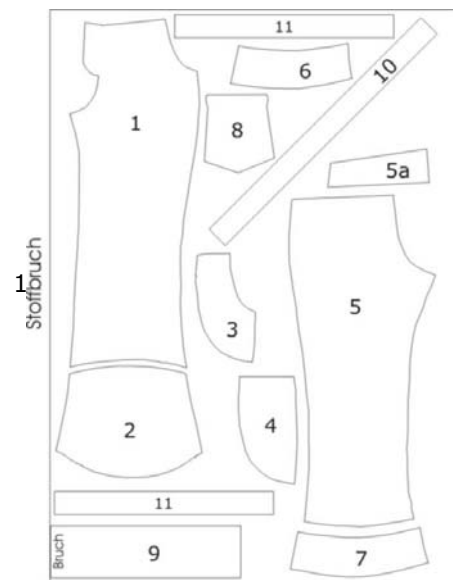
## Coupe

Couper les pièces selon la liste, en ajoutant les surplus.

## Liste des pièces

- 1 – Jambe devant supérieure 2 x
- 2 – Jambe devant inférieure 2 x
- 3 – Poche devant 2 x
- 4 – Fond de poche 2 x
- 5 – Jambe dos supérieure 2 x
- 5a – Jambe dos empiècement 2 x
- 6 – Jambe dos milieu 2 x
- 7 – Jambe dos inférieure 2 x
- 8 – Poche 2 x
- 9 – Ceinture - rectangle (largeur finie 3,5 cm)
  - Taille 86/92: 9,0 x 55,8 cm
  - Taille 98/104: 9,0 x 57,6 cm
  - Taille 110/116: 9,0 x 59,2 cm
  - Taille 122/128: 9,0 x 62,8 cm
  - Taille 134/140: 9,0 x 66,0 cm
- 10 – Bias pour ourlet – rectangle (couper à 45° du droit-fil) 2 x
  - Taille 86/92: 4,0 x 42,3 cm
  - Taille 98/104: 4,0 x 46,3 cm
  - Taille 110/116: 4,0 x 48,3 cm
  - Taille 122/128: 4,0 x 50,3 cm
  - Taille 134/140: 4,0 x 52,3 cm
- 11 – Volants pour coutures latérales jambes dos – rectangle 2 de chaque
  - Taille 86/92: 4,0 x 32,0 cm (haut) – 34,0 cm (bas)
  - Taille 98/104: 4,0 x 33,0 cm (haut) – 35,0 cm (bas)
  - Taille 110/116: 4,0 x 34,0 cm (haut) – 36,0 cm (bas)
  - Taille 122/128: 4,0 x 35,0 cm (haut) – 37,0 cm (bas)
  - Taille 134/140: 4,0 x 36,0 cm (haut) – 38,0 cm (bas)

## Plan de coupe (Stoffbruch = pli)



# Pantalon froncé KIM

## Couture

1. Couper toutes les pièces selon la liste.
2. Poser les fonds de poche endroit contre endroit sur les jambes devant (1) et piquer l'ouverture. Réduire les surplus. Retourner les fonds de poche sur l'envers du pantalon, repasser et surpiquer l'ouverture près du bord. Épingler les poches endroit contre endroit sur les fonds de poche, piquer l'arrondi. Fixer la poche sur le surplus de la jambe au point droit.
3. Piquer un élastique tendu sur les jambes devant inférieures (2) selon les repères avec un zigzag étroit. Fixer également les bouts de l'élastique avec une petite bride au point zigzag serré.
4. Piquer les jambes devant inférieures (2) endroit contre endroit sur la jambe devant (1). Replier les surplus vers le haut et surpiquer près du bord.
5. Piquer les empiècements (5a) endroit contre endroit sur les jambes dos (5) en respectant les repères. Replier les surplus vers le haut et surpiquer près du bord.
6. Replier les bords latéraux et inférieurs des poches (8) et piquer à env. 1 cm du bord. Replier les bords supérieurs deux fois et piquer. Piquer la poche sur la jambe dos (5) selon les repères, sécuriser les coins avec une petite bride au point zigzag serré.
7. Piquer les volants sur le milieu et le bas de la jambe dos, si cela est souhaité. Piquer les jambes dos inférieures comme la jambe devant. Piquer les coutures extérieures des jambes et surpiquer près du bord.
8. L'ourlet peut être bordé de volants ou d'un ruban biais. Piquer le ruban biais (10) endroit sur l'envers du pantalon. Tendre le ruban légèrement lors de la couture. Repasser le ruban vers le bas. Replier le surplus du biais et fixer le ruban sur l'endroit du pantalon en piquant près du bord.
9. Piquer les coutures intérieures des jambes, replier les surplus vers le devant et fixer avec une petite couture triangulaire à l'ourlet.
10. Monter la fermeture éclair (une instruction détaillée se trouve dans le pas-à-pas photo sur notre site [www.farbenmix.de/anleitungen](http://www.farbenmix.de/anleitungen)). Pour des enfants plus minces on peut simplement faire une ceinture élastiquée.
11. Piquer la ceinture (9) endroit contre l'envers du pantalon. Le surplus doit dépasser sur chaque côté de l'ouverture du pantalon. Repasser la ceinture vers le haut, plier au milieu, repasser à nouveau. Entoiler les bouts avec de la Vlieseline pour renforcer l'emplacement du bouton. Piquer les petits côtés de la ceinture l'un sur l'autre, cranter les coins. Replier les surplus de la ceinture sur l'envers, épingler la ceinture sur le pantalon. Piquer près du bord, en laissant une ouverture pour l'élastique. Piquer une couture au milieu de la ceinture, insérer les élastiques, les fermer en anneau, fermer les ouvertures.

Bonne couture !

Design:	Sabine Pollehn
Chargée conception patron:	Anja Müssig
Instructions:	Katalina Grohman
Traduction:	Christina Lamrani
Dessin:	Gaby Siewertsen