

Pantalon-jupe RONJA



Le pantalon-jupe RONJA est un ravissant vêtement de base pour la saison un peu plus clémente. En fonction du tissu utilisé, on peut obtenir un effet jeune fille tendre ou alors un look plus cool et sportif. Sans jupe on obtient un très joli pantacourt, qui peut être porté au mollet ou à la cheville.

Le pantalon-jupe RONJA offre de nombreuses possibilités de variations: avec ou sans volants, des galons, la jupe dans une couleur contrastée, une poche sur la jupe, des décorations. Le pantalon est rapide et facile à coudre, ce qui fait de lui un modèle parfait pour débutants. Uniquement les volants demandent un peu plus de travail.

Vous trouverez des instructions pas-à-pas avec photos, ainsi que des exemples de modèles sur notre site www.farbenmix.de/anleitungen.

Avant de commencer il est indispensable de mesurer la longueur latérale ainsi que les largeurs!

Fournitures

Fournitures / Tailles	86/92	98/104	110/116	122/128	134/140
Tour de taille (patron)	56 cm	57 cm	59 cm	63 cm	67 cm
Tour de taille (fini)	42 cm	44 cm	46 cm	49 cm	52 cm
Tour de hanches	61,5 cm	64 cm	67 cm	73 cm	79 cm
Longueur latérale (volants inclus)	33,5 cm	37,5 cm	43,5 cm	52 cm	60 cm
Longueur de la jupe	20 cm	22 cm	24 cm	27 cm	30 cm
Tissu (140 cm de large)	110 cm	115 cm	120 cm	125 cm	130 cm
Fournitures	1 m élastique (0,7 cm de large), 4 boutons, fil				

Coupe

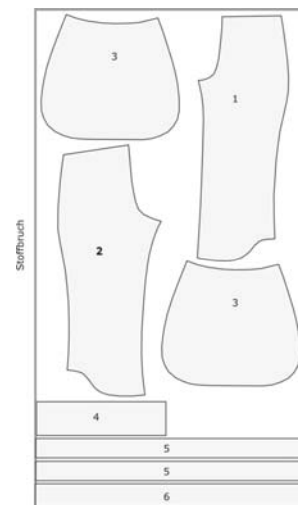
Plier le tissu lisière contre lisière, couper les pièces selon la liste et le plan de coupe au droit fil, en ajoutant les surplus. Le surplus est déjà inclus dans la ceinture. La ceinture (4) peut être coupée dans toute sa longueur dans le tissu déplié ou la moitié au pli.

Liste des pièces

1 - Jambe devant	2 x
2 - Jambe dos	2 x
3 - Jupe	4 x
4 - Ceinture (surplus inclus)	1 x au pli
5 - Bande pour volants jupe (5cm x 70 cm)	4 x
6 - Bande pour volants pantalon (6cm x 70 cm)	2 x

Schéma : Stoffbruch = pli

Plan de coupe



Pantalon-jupe RONJA

Couture

1. Poser la jambe devant (1) endroit contre endroit sur la jambe dos (2). Piquer la couture extérieure des jambes, replier les surplus vers le devant et surpiquer près du bord.
2. Plier chaque bande pour volants (5&6) envers contre envers et surfiler. Froncer avec un fil de fronce ou faire des petits plis manuellement.
3. Piquer le volant pour l'ourlet (6) endroit contre endroit sur le bord inférieur des jambes. Replier les surplus vers le haut et surpiquer près du bord.
4. Piquer les coutures intérieures des jambes.
5. Retourner une des jambes à l'endroit et l'insérer endroit contre endroit dans l'autre. Piquer l'entrejambe d'une seule traite et surpiquer près du bord.

Pour un pantalon sans jupe, continuer au point 8.

6. Piquer la bande pour les volants de la jupe (5) endroit contre endroit sur la jupe. Replier les surplus vers le haut et surpiquer près du bord.
7. Froncer les bords supérieurs des pièces de la jupe, épingler sur la taille et assembler en piquant sur les surplus.
8. Fermer la ceinture (4) en anneau endroit contre endroit, en laissant une ouverture d'un centimètre dans le tiers inférieur pour l'insertion de l'élastique. Epingler la ceinture endroit contre envers sur la taille du pantalon, la couture de la ceinture rencontre le milieu arrière du pantalon. Piquer tout autour. Replier la ceinture sur l'endroit du pantalon, replier le surplus sur l'envers, épingler. Surpiquer d'abord le bord inférieur, puis le bord supérieur. Piquer ensuite une couture au milieu en laissant une ouverture autour du milieu arrière.
9. Insérer les élastiques, vérifier leurs dimensions. Fermer les ouvertures.
10. Si les pièces du tablier doivent former une vraie jupe, ajouter de petits boutons, nœuds ou autre aux endroits où les pièces se rejoignent.

Bonne couture!

Design:	Sabine Pollehn
Chargée conception patron:	Anja Müssig
Instructions:	Katalina Grohman
Traduction:	Christina Lamrani
Dessin:	Gaby Siewertsen