

# Sweatshirt à poche JULE

Le sweatshirt doit être cousu dans un tissu extensible, comme par exemple du jersey ou du sweat. Sans la poche, ce patron est un formidable modèle de base pour tous les pulls évasés à capuche et est adapté aux débutants. La taille du pull est normale, plutôt étroit en haut et pas trop long. Pour créer un pull à porter par-dessus, choisir éventuellement une taille plus grande. Avant de commencer il est indispensable de mesurer la longueur ainsi que la largeur souhaitées !

| Fournitures :                   | 86/92   | 98/104  | 110/116 | 122/128 | 134/140 |
|---------------------------------|---------|---------|---------|---------|---------|
| Longueur                        | 41,7 cm | 45,5 cm | 49,3 cm | 53,1 cm | 56,9 cm |
| Largeur sous les bras           | 65 cm   | 67 cm   | 69 cm   | 73 cm   | 77 cm   |
| Longueur manche à partir du col | 35,9 cm | 40,9 cm | 45,9 cm | 51,1 cm | 56,3 cm |
| Tissu 140 cm de large           | 90 cm   | 105 cm  | 120 cm  | 130 cm  | 185 cm  |

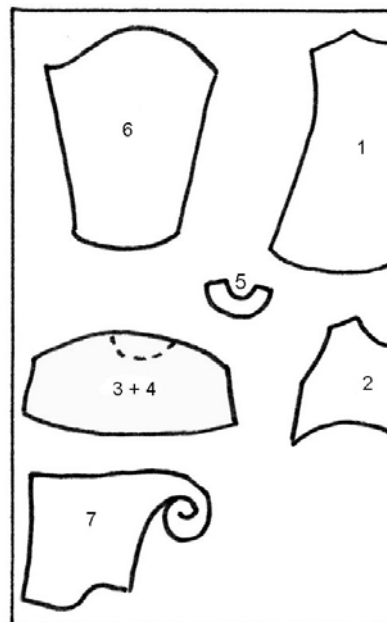
Vlieseline et éventuellement ruban d'épaule

## Liste des pièces:

- ✓ 1 Dos 1 x au pli
- ✓ 2 Devant supérieur 1 x au pli
- ✓ 3 Devant inférieur intérieur 1 x au pli
- ✓ 4 Devant inférieur extérieur 1 x au pli
- ✓ 5 Parementure poche 1 x au pli
- ✓ 6 Manche 2 x
- ✓ 7 Capuche (surplus inclus!!) 2 x
- ✓ Volant Ourlet - rectangle:

| 86/92               | 98/104              | 110/116             | 122/128             | 134/140              |
|---------------------|---------------------|---------------------|---------------------|----------------------|
| 2 x<br>( 8 x 74 cm) | 2 x<br>( 8 x 80 cm) | 2 x<br>( 8 x 86 cm) | 2 x<br>( 8 x 94 cm) | 2 x<br>( 8 x 102 cm) |

- ✓ Ourlet manche – rectangle 2 x ( 8 x 40 cm)



# Sweatshirt à poche JULE

## Couture :

1. Entoiler le bord inférieur du devant supérieur avec de la Vlieseline ou du ruban d'épaule. Entoiler également la parementure de la poche avec de la Vlieseline.
2. Surfiler et ourler les bandes pour volants.
3. Epingler la parementure de la poche endroit contre endroit sur l'ouverture de la poche et piquer l'ouverture. Réduire les surplus, retourner la parementure sur l'envers du devant. Surpiquer près du bord, ensuite à 2 cm du bord.
4. Epingler les devants inférieurs l'un sur l'autre, utiliser comme une seule pièce.
5. Epingler le milieu du devant supérieur endroit contre endroit sur le milieu des devants inférieurs, assembler en piquant du milieu vers les cotés. Replier les surplus vers le haut, surpiquer près du bord.
6. Epingler les pièces de la capuche l'une sur l'autre envers contre envers, c'est-à-dire avec l'endroit à l'extérieur. Piquer la couture du haut avec un point de surjet ou un large zigzag. Procéder de la même façon avec la couture arrière. Replier le bord devant deux fois, piquer avec un point extensible.
7. Piquer les épaules endroit contre endroit.
8. Fixer la couture arrière de la capuche sur le milieu arrière de l'encolure avec quelques points. Superposer légèrement les bords devant de la capuche et fixer sur le milieu devant de l'encolure avec quelques points. Piquer la capuche endroit contre endroit sur l'encolure avec un point extensible. Replier les surplus vers le bas et surpiquer près du bord avec un point extensible.
9. Piquer un fil de fronce dans les bandes pour volants, épingler les bandes sur les bords inférieurs des manches et du pull, froncer et piquer. Replier les surplus vers le haut, surpiquer près du bord.
10. Piquer les manches dans les emmanchures endroit contre endroit.
11. Fermer les manches et piquer les côtés d'une seule traite.

|                            |                   |
|----------------------------|-------------------|
| Design:                    | Sabine Pollehn    |
| Chargée conception patron: | Anja Müssig       |
| Instructions:              | Katalina Grohman  |
| Traduction:                | Christina Lamrani |
| Dessin:                    | Gaby Siewertsen   |