

Robe cache-cœur LILLY



La robe cache-cœur LILLY peut être portée avec la fermeture devant ou dans le dos et est facile à coudre. Elle est donc parfaitement adaptée aux débutants.

La partie inférieure étant droite, elle se prête parfaitement aux modifications : on peut la décorer, la diviser, la rallonger, la raccourcir ou encore l'élargir. La jupe peut consister soit de 3 pièces (un devant et deux dos) ou d'une seule.

Le patron contient également une magnifique poche fleur, qui peut être décorée à volonté et qui peut aussi servir à égayer d'autres modèles.

Vous trouverez des instructions pas-à-pas avec photos, ainsi que des exemples de modèles sur notre site www.farbenmix.de/anleitungen.

Avant de commencer il est indispensable de mesurer la longueur ainsi que le tour de poitrine!

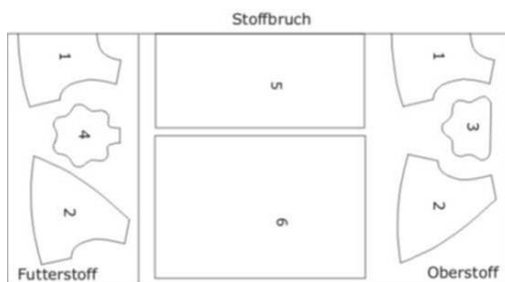
Fournitures

Fournitures / Tailles	86/92	98/104	110/116	122/128	134/140
Tour de poitrine	58,8 cm	62 cm	65 cm	69 cm	73 cm
Tour d'ourlet	120,5 cm	125 cm	129,5 cm	135,5 cm	141,5 cm
Longueur devant	58 cm	65 cm	72 cm	81 cm	90 cm
Tissu (140 cm de large)	110 cm	115 cm	120 cm	130 cm	140 cm
Fournitures	2 boutons, Vlieseline, fil				

Coupe

Couper les pièces listées, en ajoutant le surplus. Il est possible de couper les parementures et la pièce inférieure de la poche dans une doublure.

Plan de coupe (Schéma: Stoffbruch = pli, Futterstoff = doublure, Oberstoff = tissu)



Variante 1 (Jupe à 3 pièces)



Variante 2 (Jupe à 1 pièce)

Liste des pièces

1 – Empiècement + parementure devant	2 x au pli (ou 1 x tissu, 1 x doublure)
2 – Empiècement + parementure dos	4 x (ou 2 x tissu, 2 x doublure)
3 – Poche supérieure	2 x
4 – Poche inférieure	2 x
5 - Jupe devant	1 x au pli
6 – Jupe dos	2 x
7 – Jupe (au lieu de 5&6)	couper au pli, pour obtenir un rectangle déplié de:
Taille 86/92:	36,0 x 119,0 cm
Taille 98/104:	42,0 x 123,5 cm
Taille 110/116:	48,0 x 128,0 cm
Taille 122/128:	55,0 x 134,0 cm
Taille 134/140:	62,0 x 140,0 cm

Robe cache-cœur LILLY

Couture

1. Entoiler avec de la Vlieseline les pièces de la poche (3 & 4), ainsi que les bords inférieurs des empiècements dos (2) à l'emplacement des boutons et boutonnières.
2. Epingler les pièces de la poche deux par deux endroit contre endroit et piquer tout autour en laissant une ouverture. Réduire les surplus. Retourner les pièces à l'endroit, repasser et surpiquer près du bord. Epingler l'une sur l'autre, les assembler avec une couture circulaire dessinée au préalable. La poche fleur peut être saisie entre l'empiècement et la jupe ou attachée avec des boutons. Vous trouverez de magnifiques idées de modèles sur notre site (www.farbenmix.de/anleitungen).
3. Piquer les épaules des empiècements et des parementures. Piquer les parementures endroit contre endroit sur les empiècements au niveau de l'encolure et des emmanchures. Réduire les surplus. Retourner à l'endroit à travers une des épaules.
4. Piquer les coutures latérales des parementures ainsi que celles des empiècements d'une seule traite. Réduire les surplus. Repasser, puis surpiquer près du bord.
5. Pour variante 1, piquer les coutures latérales de la jupe (pièces 5 & 6). Surfiler les bords, ourler les bords latéraux et inférieurs. Pour variante 2, ourler les bords latéraux et inférieurs.
6. Froncer le bord supérieur. Pour cela, piquer 2 coutures parallèles en réduisant la tension du fil, laisser les fils libres des deux côtés. Epingler la jupe endroit contre endroit sur l'empiècement, en veillant à ce que les coutures latérales se rejoignent.
7. Tirer de façon régulière sur les fils de fronce et réduire la jupe jusqu'à obtenir la largeur nécessaire. Enrouler les fils autour de la première épingle pour les sécuriser. Piquer entre les deux fils de fronce. Ne pas oublier de remettre la tension du fil au niveau normal. Enlever le fil de fronce inférieur, replier les surplus vers le haut et surpiquer.
8. Marquer l'emplacement des boutons et des boutonnières sur l'empiècement dos, travailler les boutonnières, coudre les boutons. VOILA.

Bonne couture!

Design:	Sabine Pollehn
Chargée conception patron:	Anja Müssig
Instructions:	Katalina Grohman
Traduction:	Christina Lamrani
Dessin:	Gaby Siewertsen