

Ergänzungsanleitung Manhattan

studioTantrum - Sewing clothes kids love

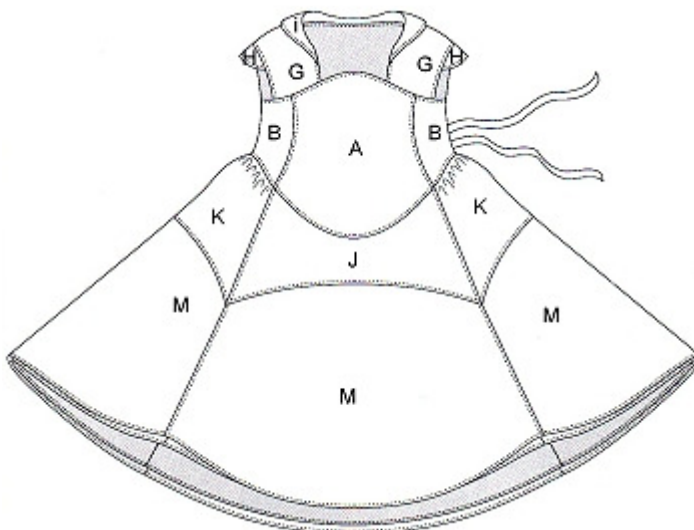


Das zauberhafte Kleid ist leichter zu nähen, als es scheint.

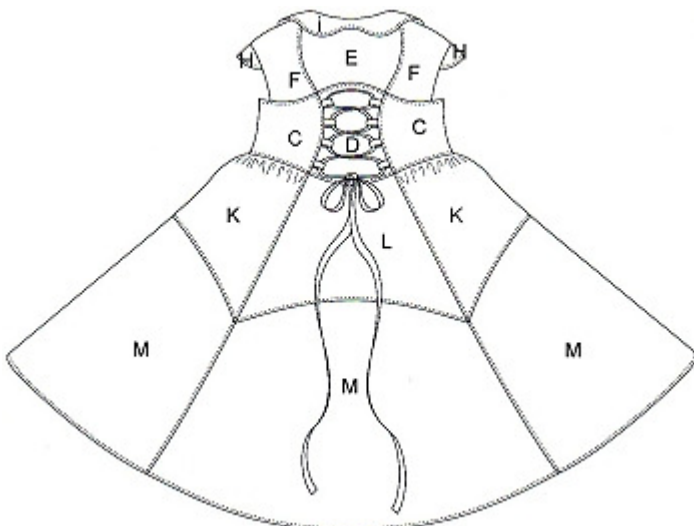
Wichtig ist es nur, den Überblick über die Schnittteile zu behalten.

Das Kleid kann komplett gedoppelt, aber auch im Rockteil in einfacher Stofflage genäht werden. Das Oberteil wird immer gedoppelt.

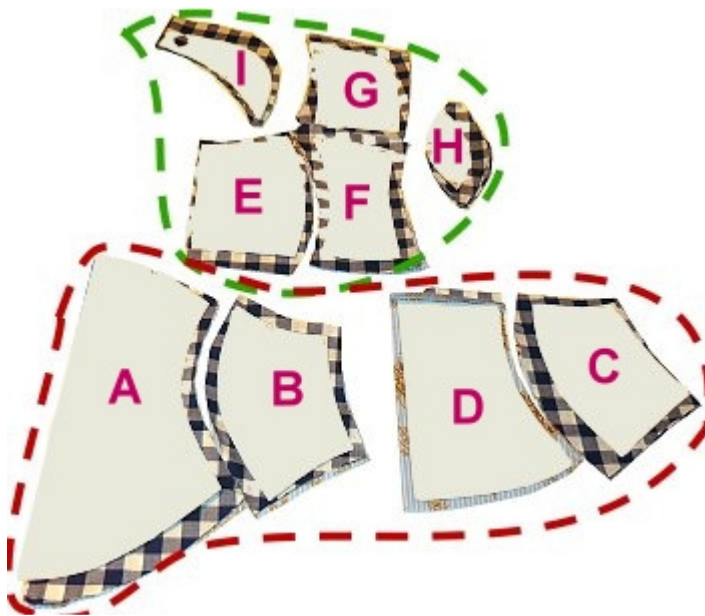
Hier in der Übersicht sind die Schnittteile, wie im Buch, mit Buchstaben gekennzeichnet:



Kleid vorne



Kleid rückwärtig



Alle Teile, die links abgebildet sind, werden aus Innen- und Außenstoff zugeschnitten.

Die grün umrandeten Teile bilden die Passe, die rot umrandeten Teile den Taillenausschnitt.

Es empfiehlt sich, die Schnittmusterstücke mit Stecknadeln oder Klammern zusammen mit den zugeschnittenen Stoffteilen zu fixieren.



Passe:

Die rückwärtigen Seiten F werden an das rückwärtige Mittelteil E genäht und ergeben die rückwärtige Passe. Dann die vorderen Passenteile G an die rückwärtige Passe nähen.

Ebenso die innere Passe arbeiten.



Kragenteile I an der Außenkante rechts auf rechts nähen, Nahtzugabe einkürzen, auf die rechte Stoffseite wenden und knappkantig absteppen.

Ebenso die kleinen Flügelchen H arbeiten.

Kragen entlang der Ausschnittskante auf die Nahtzugabe der äußeren Passe steppen.

Flügelchen entlang der Schulter auf die Nahtzugabe steppen, dabei darauf achten, dass die Markierungen auf die Schulternähte

treffen.

Innere Passe rechts auf rechts auf die äußere Passe stecken, Kragen und Flügelchen liegen zwischen den beiden.

Armausschnitte und Halsausschnittkante steppen. Nahtzugaben einkürzen, auf die rechte Stoffseite wenden und bügeln.



Ausschnittkante und Armausschnitte knappkantig absteppen und an den Unterkanten die Passe auf der Nahtzugabe aufeinander steppen.

Die Passe ist nun fertig.

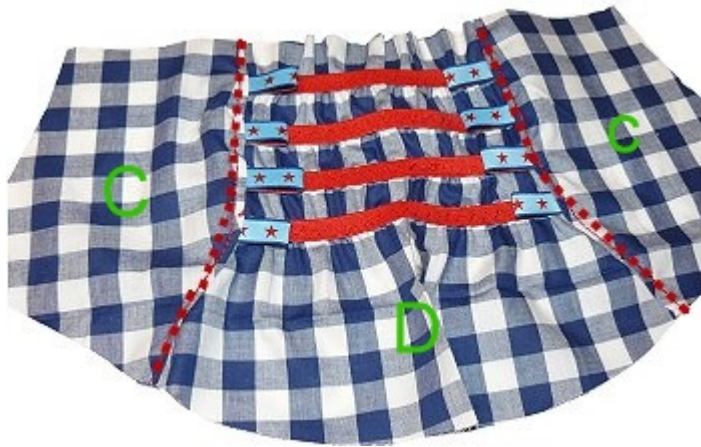
Taillenteile:

Für das vordere Taillenteil die Seiten B an die Mitte A nähen. Ebenso mit dem inneren Taillenteil verfahren.



Die vorderen Passenteile entsprechend den Markierungen rechts auf rechts auf das äußere Taillenteil stecken und auf der Nahtzugabe zusammen steppen. Das innere Taillenteil rechts auf rechts auf das äußere stecken, die Passenträger liegen nun zwischen den vorderen Taillenteilen. Die gebogene Naht nähen, Nahtzugabe etwas einkürzen und alles wieder auf die rechte Seite wenden. Die Quernaht NOCH NICHT absteppen.

Die einfachste Methode für die rückwärtige Raffung ist das Aufsteppen von farbigen Gummiband auf das mittlere Teil D. Es können aber auch wie bei Feliz die Gummibänder zwischen Innen- und Außenkleid gearbeitet werden.



In diesem Beispiel wurden die Gummibänder einfach mit mittlerer bis starker Dehnung auf Mittelteil D gesteppt. 8 Schlaufen werden aus je zirka 5 cm Band gelegt und so auf das mittlere Rückenteil gesteckt, dass sie in Richtung Mitte zeigen. Dann werden die Seitenteile C angenäht, die Nahtzugaben zur Seite geklappt und knappkantig abgesteppt.

Für das innere Taillenteil werden ebenfalls die C-Seiten an die D-Mitte genäht.

Die rückwärtige Passe wird rechts auf rechts auf das rückwärtige Taillenteil gesteckt. Dabei stehen an den Seiten die Nahtzugaben des Taillenteiles über, siehe Pfeile. Das innere Taillenteil rechts auf rechts darüber stecken, so dass die Passe komplett innen liegt und die Quernaht nähen.



Ebenfalls die Nahtzugabe einkürzen, alles wieder auf die rechte Seite wenden, aber NOCH NICHT absteppen.



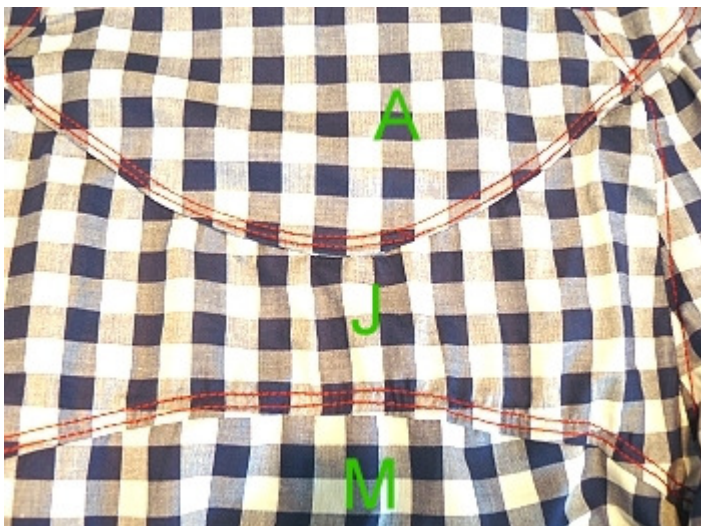
Taillenteile so legen, dass die Passe innen liegt und jeweils die Seiten von vorderem und rückwärtigem Taillenteil aufeinander liegen. Die Ansatznähte der Passen treffen dabei aufeinander. Seitennähte jeweils in einem Zuge steppen und die Nahtzugaben etwas einkürzen.



Alles wieder auf die rechte Stoffseite wenden, kurz bügeln und die Oberkante in einem Zuge rundherum absteppen.

Fertig ist das Oberteil des Kleides.

Das Nähen des Unterkleides zeigt die Skizze auf Seite.... sehr gut. Für ein einfaches Sommerkleid reicht ein Rockteil aus, für ein festliches Kleid kann das Rockteil auch zwei- oder sogar mehrmals genäht werden. Das gesamte Rockteil wird an das Oberteil angenäht, dabei die Seitenteile entsprechend eingekräuselt.



Gerade bei leichten Stoffe kann es passieren, dass aufgrund der leichten Dehnung der Rundung, das Mittelteil A oder J etwas beuteln. Deshalb unbedingt VOR dem Absteppen einmal bügeln, dann können leichte Unregelmäßigkeiten beim Absteppen noch ausgeglichen werden.

Viel Spaß beim Nähen!

